

Das Somso-Museum Sonneberg

... vielfältige Modellkultur



Am 17.7.1876 gründete Marcus Sommer sr. in Sonneberg/Thüringen die SOMSO Lehrmittelwerkstätten. Er begann dort mit der Produktion von anatomischen Lehrmodellen aus Papiermaché und setzte damit den Grundstein für den weltweiten Erfolg der SOMSO MODELLE. Die Modelle zu Flora und Fauna genießen auch nach über 138 Jahren bei Lehrern und Wissenschaftlern weltweit ein hohes Ansehen.

Aus Anlass des 138-jährigen Firmenjubiläums eröffnete die Familie Sommer im Jahr 2001 im Stammhaus in Sonneberg das SOMSO MUSEUM.

In zehn Stationen wird hier die vielfältige Modellkultur der über 138-jährigen Firmengeschichte anschaulich präsentiert.



**SOMSO MUSEUM
SONNEBERG**
Beethovenstraße 29
Ecke Bernhardstraße
96515 Sonneberg/Thüringen
info@somso-museum.de
www.somso-museum.de

Öffnungszeiten:
Führungen nach telefonischer Vereinbarung
Vereinbarung unter 0 96 61 / 8 57 40

Friedensmuseum Meeder

... Eine ganz besondere Taube



Mit einem ganz besonderen Exponat kann in diesem Jahr die Lernwerkstatt Frieden des Friedensmuseums Meeder aufwarten: Seit Januar ist hier eine der bronzenen Tauben zu Gast, die der Landshuter Künstler Richard Hillinger zur Mahnung an den Frieden in der Welt geschaffen hat.

Die Taube machte schon Station beim Papst, beim Dalai Lama, bei Michail Gorbatschow und bei dem früheren EU-Kommissionspräsidenten Jaques Delors. Das Friedensmuseum Meeder ist die erste Institution in Oberfranken, bei der die Taube zu Besuch weilt. Noch bis zur Jahresmitte begleitet sie die Aktivitäten in der Lernwerkstatt, neben der Regionalen Museumsnacht auch das Friedens-Filmfestival in Zusammenarbeit mit dem Projekt „Flüchtlinge willkommen“ des Landestheaters Coburg – und verbindet so die Angebote getreu dem Motto „Alt und Neu“.

Denn auf die Besucher warten auch in diesem Jahr wieder junge Damen, die in Gestalt der Coburger Friedenskämpferin Anna B. Eckstein von deren Wirken berichten. Die Sonderausstellung zum Ersten Weltkrieg, wie er in der Heimat wahrgenommen wurde, ist noch zu sehen und außerdem rundet die Dauerausstellung zur Geschichte des Coburger Friedensdanks das Angebot ab.



Nicht zuletzt gibt es wieder Leckeres zur Stärkung ...

**Friedensmuseum Meeder e.V.
Lernwerkstatt Frieden**
Schulstraße 18
96484 Meeder
Tel.: 0157 / 32 12 02 91
oder 0172 / 8 25 50 19
friedensmuseum@hotmail.de

Öffnungszeiten:
Sonn- und feiertags von 14.00 - 17.00 Uhr
oder nach Vereinbarung

Deutsches Burgenmuseum Veste Heldburg

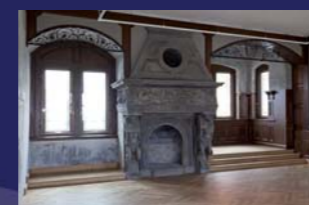
... Alt und Neu auf der
Heldburg



Am 9. September 2016 wird in den alten Mauern der Veste Heldburg das neue Deutsche Burgenmuseum eröffnet. Als erstes überregionales Burgenmuseum in Europa wird es nicht nur die Entwicklung der Burgen im deutschsprachigen Raum von den Anfängen im Mittelalter bis heute, sondern auch das Leben auf der Burg in allen seinen Facetten beleuchten.

Bevor das Museum seine Tore öffnet, ist es möglich, während mehrerer Führungen die renovierten Räume des Französischen Baus in abendlicher Atmosphäre noch einmal ohne Museumseinrichtung zu erleben, alte und neue Geschichten über Burg und Bewohner zu hören, die Freifraukemate im Kommandantenbau zu besichtigen oder nach dem Aufstieg auf den Hausmannsturm den imposanten Ausblick in das Heldburger Umland zu genießen.

Programm:
18.00 Uhr Herzlich Willkommen auf der Heldburg
18.15 Uhr Führung durch Räume des Französischen Baus
19.00 Uhr Führung durch Räume des Französischen Baus
19.30 Uhr Geschichten von und über die Heldburg
20.30 Uhr Führung durch Räume des Französischen Baus
21.30 Uhr Geschichten von und über die Heldburg
22.15 Uhr Führung durch Räume des Französischen Baus
23.15 Uhr Führung durch Räume des Französischen Baus



Für kleine Speisen und Getränke ist gesorgt.

Foto: Stiftung Thüringer Schlösser und Gärten

**Deutsches Burgenmuseum
Veste Heldburg**
Burgstr. 1
98863 Bad Colberg-Heldburg
Tel.: 03 68 71 / 2 12 10
Fax: 03 68 71 / 2 01 99
veste@bad-colberg-heldburg.de

Öffnungszeiten:
April bis Oktober
Di. - So. 10.00 - 17.00 Uhr
Mo. Ruhetag
November bis März
Di. - So. 10.00 - 16.00 Uhr
Mo. Ruhetag

Meeresaquarium: Exotarium Nautiland Sonneberg

... Altes und Neues im
Nautiland



Viele wissen vielleicht nicht, dass wir unser Nautiland 2001 in einem sehr maroden Zustand aus privater Hand übernommen, und als Verein neu aufgebaut haben. So wurde durch fleißige ehrenamtliche Helfer aus dem desolaten Aquarium ein neues vorzeigbares Meeresaquarium und jetzt auch Exotarium.



Inzwischen wurden viel Altes durch Neues ersetzt, für Kinder, Erwachsene und für die Tiere mit viel Liebe gestaltet und große Neuerungen geschaffen so z.B. das 100.000l Halbecken 2011, der Savannen- und Indoor-Spielbereich im 1. OG 2014 und das Kaiman-Becken und weitere Großbecken im schönen Gewölbekeller. Wir werden für unsere Besucher auch weiterhin gestalten und Neues schaffen.

Schauaquarium Nautiland e.V. Öffnungszeiten:
Marktplatz 2
96515 Sonneberg
Tel.: 0 36 75 / 42 78 88
Fax: 0 36 75 / 75 98 79
info@meeresaquarium-nautiland.de
www.meeresaquarium-nautiland.de

Di. - So.
10.00 - 17.00 Uhr
sowie Feiertage
Mo. Ruhetag
während der Ferien geöffnet.

Reisestationen

Linie 1	Bus 1	Bus 2	Bus 1	Bus 2
Rödental Parkplatz Mediamarkt	18.00 Uhr	19.25 Uhr	21.30 Uhr	22.40 Uhr
Rosenau	18.05 Uhr	19.45 Uhr	21.35 Uhr	22.45 Uhr
Sonneberg Nautiland	18.30 Uhr	20.10 Uhr	22.00 Uhr	23.10 Uhr
Sonneberg Spielzeugmuseum/Somso	18.40 Uhr	20.20 Uhr	22.10 Uhr	23.20 Uhr
Kleintettau Flakongmuseum	19.10 Uhr	20.50 Uhr	22.40 Uhr	23.50 Uhr
Ludwigsstadt Schiefermuseum	19.30 Uhr	21.10 Uhr	23.00 Uhr	00.10 Uhr

Linie 2	Bus 2	Bus 1	Bus 2	Bus 1
Ludwigsstadt Schiefermuseum	18.00 Uhr	19.45 Uhr	21.15 Uhr	23.00 Uhr
Kleintettau Flakongmuseum	18.20 Uhr	20.05 Uhr	21.35 Uhr	23.20 Uhr
Sonneberg Spielzeugmuseum/Somso	18.50 Uhr	20.35 Uhr	22.05 Uhr	23.50 Uhr
Sonneberg Nautiland	19.00 Uhr	20.45 Uhr	22.15 Uhr	24.00 Uhr
Rödental Parkplatz Mediamarkt	19.25 Uhr	21.10 Uhr	22.40 Uhr	00.20 Uhr
Rosenau	19.30 Uhr	21.15 Uhr	22.45 Uhr	00.25 Uhr

Linie 3	Bus 3	Bus 4	Bus 3	Bus 4
Rosenau	17.55 Uhr	19.45 Uhr	21.30 Uhr	23.15 Uhr
Rödental Parkplatz Mediamarkt	18.00 Uhr	19.50 Uhr	21.35 Uhr	22.20 Uhr
Coburg , Anger	18.15 Uhr	20.05 Uhr	21.50 Uhr	23.35 Uhr
Meeder , Friedensmuseum	18.35 Uhr	20.25 Uhr	22.10 Uhr	23.55 Uhr
Streufdorf	19.00 Uhr	20.50 Uhr	22.35 Uhr	00.20 Uhr
Heldburg , Reitweg	19.15 Uhr	21.05 Uhr	22.50 Uhr	00.35 Uhr
Seflach , Schule	19.40 Uhr	21.30 Uhr	23.15 Uhr	01.00 Uhr

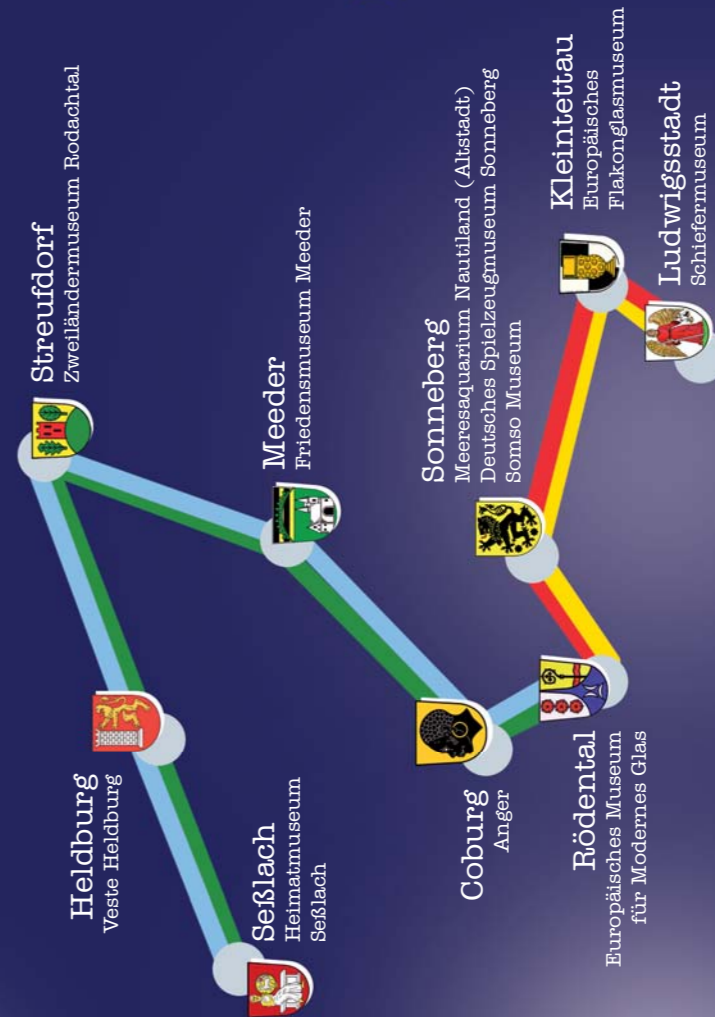
Linie 4	Bus 4	Bus 3	Bus 4	Bus 3
Seflach , Schule	18.00 Uhr	19.45 Uhr	21.30 Uhr	23.15 Uhr
Heldburg , Reitweg	18.25 Uhr	20.10 Uhr	21.55 Uhr	23.40 Uhr
Streufdorf	18.40 Uhr	20.25 Uhr	22.10 Uhr	23.55 Uhr
Meeder , Friedensmuseum	19.05 Uhr	20.50 Uhr	22.35 Uhr	00.20 Uhr
Coburg , Anger	19.25 Uhr	21.10 Uhr	22.55 Uhr	00.40 Uhr
Rödental Parkplatz Mediamarkt	19.40 Uhr	21.25 Uhr	23.10 Uhr	00.55 Uhr
Rosenau	19.45 Uhr	21.30 Uhr	23.15 Uhr	01.00 Uhr

Preise

Vorverkauf: 2,00 EUR
Abendkasse: 4,00 EUR – 1 bis 16 Jahre Eintritt frei

Ihre Bändchen erhalten Sie in den jeweiligen Museen, auf der Veste Coburg, bei der Tourismus Coburg und in der Tourist Information Sonneberg. Programmänderungen vorbehalten.

13. Regionale Museumsnacht Die Schätze der Kultur



Legende
Linie 1 (red) Linie 3 (green)
Linie 2 (yellow) Linie 4 (blue)

13. Regionale Museumsnacht

ALT und Neu



Glashöhle im Flakongmuseum in Kleintettau

**7. Mai
2016**
18.00 Uhr bis
23.00 Uhr

MUSEEN DER REGION COBURG - SÜDTHÜRINGEN
Mit freundlicher Unterstützung der VR-Bank Coburg

www.museumsnacht-coburg-suedthueringen.de

Heimat- und Stadtmuseum Seßlach

... Einzigartig! Besonders!
Ein Geheimtipp!



MUSIK

ALT:

Es erwartet Sie eine musikalische, lyrische Reise durch die Geschichte Seßlachs, mit Jasmin Schindler (Gitarre/Gesang) und Florian Greuling (Autor v. „Lyrik auf Abwegen...“).

NEU:

WMMF – Scharfe Gitarren mit Musik der letzten 40 Jahre.

KULINARISCHES

Kleine Schmankerl und Seßlacher Hausbier

Das Heimat- und Stadtmuseum stellt in zahlreichen Stationen Ereignisse aus der Geschichte und alltägliche Lebensverhältnisse vom Mittelalter bis zur Gegenwart vor. Erleben Sie die Altstadt Seßlach, einen der bedeutendsten historischen Stadtkerne Deutschlands, in einer Stadtführung (inkl. Probenschluck im Kommunbrauhaus). Lassen Sie sich verzaubern!

Arbeitskreis Tourismus Seßlach

Carolin Franz
Marktplatz 98
96145 Seßlach
Tel.: 0 95 69 / 92 25 40
Fax: 0 95 69 / 98 08 08
info@sesslach.de
www.sesslach.de

Schiefermuseum

... Stanniolmalerei im
Schiefertafelmuseum



Stanniol – eine Zinnfolie – wurde bereits Mitte des 17. Jahrhunderts hier im Thüringisch-Fränkischen in Perfektion als Verzierung für Schiefergiebel genutzt. Das zeigt der älteste datierbare stanniolverzierte Wandgiebel, der seit kurzem im Schiefermuseum Ludwigsstadt zu sehen ist. Ihn zielt

die Jahreszahl 1673. Neben diesem Schiefergiebel erwartet Sie das Museum mit einer Reise in die Zeit der Schiefertafeln. Ludwigsstadt als Zentrum der Schiefertafelproduktion zeigt seinen Besuchern die Zeiten von harter Arbeit, schwierigen Lebensbedingungen aber auch besonderer Handwerkskunst. Neben den Schieferdeckern, waren auch die Tafelmacher, die Spalter und die Schieferbrücher wahre Spezialisten, die in ihrem jeweiligen Arbeitsbereich das Beste aus dem Gestein Schiefer herausholten. Geschichten aus dem Alltag der Schieferarbeiter und deren Familien bringen auf traurige, manchmal aber auf ganz unerwartet humorvolle Art ein Stück Zeitgeschichte in das Jetzt und Hier.

An diesem Abend gibt es neben der Präsentation des Stanniolgiebels und der neuen Infotafeln auch die Möglichkeit, selbst die Stanniolmalerei auszuprobieren.



Schiefermuseum

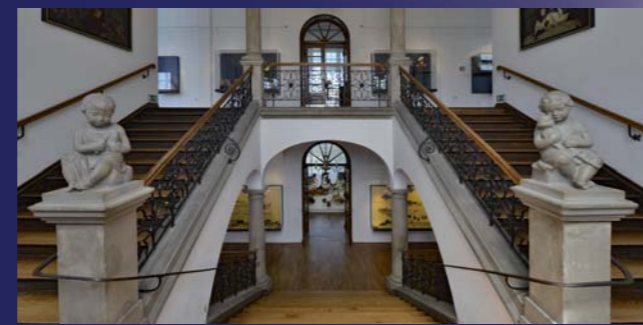
Lauensteiner Straße 44
96337 Ludwigsstadt
Tel.: 0 92 63 / 97 45 41
Fax: 0 92 63 / 97 45 42
info@schiefermuseum.de
www.schiefermuseum.de

Öffnungszeiten:

Di. – So.
13.00 – 17.00 Uhr
Außerhalb dieser Zeiten
sind Gruppenführungen
nach Terminvereinbarung
möglich.

Deutsches Spielzeugmuseum Sonneberg

... ältestes Spielzeugmuseum
Deutschlands



Zur Regionalen Museumsnacht 2016 wartet das älteste Spielzeugmuseum Deutschlands mit vielen neuen Ideen auf. Unter dem Motto Alt & Neu bietet es einen Abend voller spannender Erlebnisse für Groß und Klein.

Schauen! Staunen! Spielen – Eintauchen in eine Welt der Fantasie!

Das Deutsche Spielzeugmuseum zeigt Spielzeug von den Anfängen bis zur Gegenwart. Die „Kleinen Welten“ laden zu Entdeckungsreisen durch die Geschichte des Spielzeugs ein. Zwei Spielbereiche sorgen für Entspannung, Spiel und Spaß.



Deutsches Spielzeugmuseum

Beethovenstraße 10
96515 Sonneberg
Tel.: 0 36 75 / 42 26 34 - 0
Fax: 0 36 75 / 42 26 34 - 26
www.deutschespielzeugmuseum.de

Öffnungszeiten:

Di - So und an Feiertagen
10.00 - 17.00 Uhr

Europäisches Flakonglasmuseum

... Feuer und Flamme für
Haute Couture



Gegensätze ziehen sich an – Stimmt das? Im Museum trifft sich meist Groß und Klein, um Vergangenheit und Zukunft zu bestaunen. Wenn es hierbei nicht nur Vieles zu sehen, sondern auch zu hören gibt, kommt doppelte Freude

auf. Eine illustre Gesellschaft aus Wissenschaft, Kunst und Technik gibt sich im Europäischen Flakonglasmuseum ein Stelldichein. Hinter vorgehaltener Hand erwartet Sie Witziges, Erstaunliches, Poetisches, vielleicht sogar manch Peinliches, aus der Duft- und Technikgeschichte von einst und heute. Wer möchte nicht gerne dem Parfumpionier Pierre-François Guerlain lauschen, wenn er von den Liebreizen seiner Kaiserin Eugénie schwärmt – oder der quirligen Coco Chanel, die enthusiastisch Geheimnisse zu ihrem berühmten „Chanel No. 5“ preisgibt? Die alten Glasmacher wissen dagegen scherzend zu berichten, welche Rolle nicht gerade wenig Bier oder gar ein Zuhälter in einer Glashütte spielen. Sie werden staunen, was Sie Altes und Neues in Erfahrung bringen werden, das Sie mit Feuer und Flamme präsentiert, in die Welt von Haute Couture und Eleganz entführt.



Lernen Sie an diesem Abend unsere Kostümführungen kennen, an welchen sich künftig zwischen April bis September des laufenden Jahres lediglich Besuchergruppen durch Buchung erfreuen können.

Europäisches Flakonglasmuseum

Glashüttenplatz 1-7
96355 Kleintettau
Tel.: 0 92 69 / 77 - 100
Fax: 0 92 69 / 77 - 333
museum@glasbewahrer.de
www.flakonglasmuseum.de

Öffnungszeiten:

Mo. - Fr.
8.00 - 17.00 Uhr
Sa. 10.00 - 16.00 Uhr
an Sonn- und Feiertagen
geschlossen,
Glasmachervorführung jeden
ersten Samstag im Monat

Zweiländermuseum Rodachtal



... Mustertücher aus ver-
gangenen Jahrhunderten



Junge Mädchen übten sich mit Mustertüchern vom 17. bis zum 19. Jahrhundert in der Kunst der Stickerei, bevor sie ihre Fertigkeiten an „echten“ Stickarbeiten unter Beweis stellen konnten. Das Anfertigen von Mustertüchern und die Pflege ihrer

Motivwelt leben als Freizeitbeschäftigung bis heute fort. Sehen sie dazu unsere Sonderausstellung. Lassen Sie sich überraschen, was der Abend noch alles zu bieten hat. Auch für das leibliche Wohl ist bestens gesorgt.

Über die ehemalige Grenze hinweg wird die Geschichte einer Region in Franken und Thüringen gezeigt, die 40 Jahre lang geteilt war. Der Rundgang durch das Zweiländermuseum bringt Sie vom Leben in einer ländlichen Region um das Jahr 1900 über gesellschaftliche, politische, technische und wirtschaftliche Umwälzungen bis in das 21. Jahrhundert. Im Mittelpunkt bleibt dabei immer das Erleben der Menschen in ihren Dörfern und kleinen Städten.



Zweiländermuseum Rodachtal

Pfarrberg 5
98646 Straufhain OT Streufdorf
Tel.: 03 68 75 / 5 06 51 und
03 68 75 / 65 79-0
info@zweilaendermuseum.de
www.zweilaendermuseum.de

Öffnungszeiten:

November und März
Do, Fr, Sa: 13 - 17 Uhr
Sonn- und Feiertage 10 - 17 Uhr
April - Oktober
Do, Fr, Sa: 13 - 18 Uhr
Sonn- und Feiertage 10 - 18 Uhr
Dezember
Sa, So: 13 - 17 Uhr

Europäisches Museum für Modernes Glas

... Glas entdecken



Die regionale Museumsnacht bietet die Gelegenheit, ganz neue Facetten und Möglichkeiten des Materials Glas zu entdecken:

Alt & Neu

In Kurzführungen werden altbekannte Glastechniken vorgestellt und „traditionelle“ Glasobjekte neuen, innovativen Arbeiten der letzten Jahre gegenübergestellt:

18:30 Glasblasen (Gabi Ketteler)
19:30 Lampenglas (Maria Kemmer)
20:30 Glasmalerei (Maria Kemmer)
21:30 Pâte de Verre (Meike Leyde)
22:30 Fusing (Meike Leyde)

Sonderausstellung „Claus Tittmann – Skulpturen, Graphik, Gebrauchskeramik“ Die Ausstellung zeigt in einem Überblick das künstlerische Schaffen von Claus Tittmann (*1941). Präsentiert werden frühe Gebrauchskeramiken und Skulpturen aus Keramik, Eisen, Bronze und Aluminium, die das Thema Mensch und Tier beleuchten, sowie aktuelle graphische Arbeiten. Der Künstler Claus Tittmann wird in Führungen um 20 und 21 Uhr selbst durch die Sonderausstellung führen.

Neuaufstellung der Dauerausstellung Sven Hauschke wird um 19:00 Uhr in einer Führung die Neugestaltung der Dauerausstellung vorstellen.

Perlendrehen Im Lampenglasstudio des Museums können Kinder und Erwachsene unter der Anleitung der Künstlerin Karolin Wagner Glasperlen drehen und kleinen Glasschmuck herstellen (18 - 23 Uhr).



Europäisches Museum für Modernes Glas

Schlosspark Rosenau
Rosenau 10
96472 Rödental
Tel.: 0 95 63 / 16 06
glasmuseum@kunstsammlungen-coburg.de
www.kunstsammlungen-coburg.de

Öffnungszeiten:

bis 8. November
täglich 9.30 - 13.00 Uhr
und 13.30 - 17.00 Uhr
ab 10. November
täglich außer montags
13.00 - 16.00 Uhr

Wir machen den Weg frei

Partner von
Kunst und Kultur
in unserer Region

Infos & Karten-
vorverkauf zur 13.
Regionalen Museums-
nacht auch in Ihrer
VR-Bank Filiale oder
shop.vrb-coburg.de

VVK 2,00 EUR
Abendkasse 4,00 EUR

www.vrbank-coburg.de

VR-Bank Coburg